

7. 建設

※ 統計図

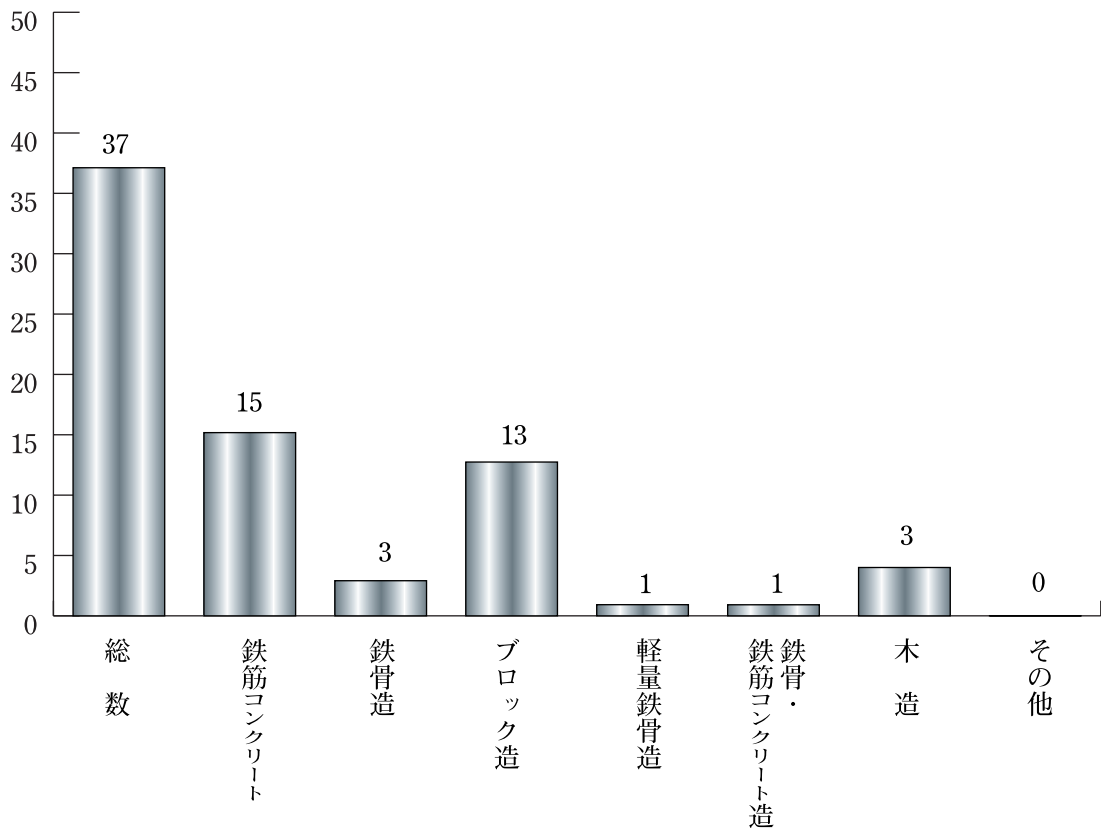
(1) 構造別建築確認件数	85
(2) 用途別建築確認件数の状況（平成23年度）	85
(3) 種類別家屋棟数及び床面積	86

※ 統計表

(1) 建築件数及び面積の推移（構造別）	88
(2) 建築件数及び面積の推移（用途別）	88
(3) 現存家屋棟数及び床面積の推移（構造・用途別）	89
(4) 現存家屋棟数及び床面積の推移（課税分家屋、課税標準額別）	90
(5) 住宅の所有関係世帯数の状況（近隣市町村別）	91
(6) 住宅所有の関係世帯、世帯人員数の状況（住宅の種類、建て方別）	91
(7) ダムの現況	91
(8) 河川の現況	92
(9) 村道の現況	94
(10) 改良済道路延長の現況	94

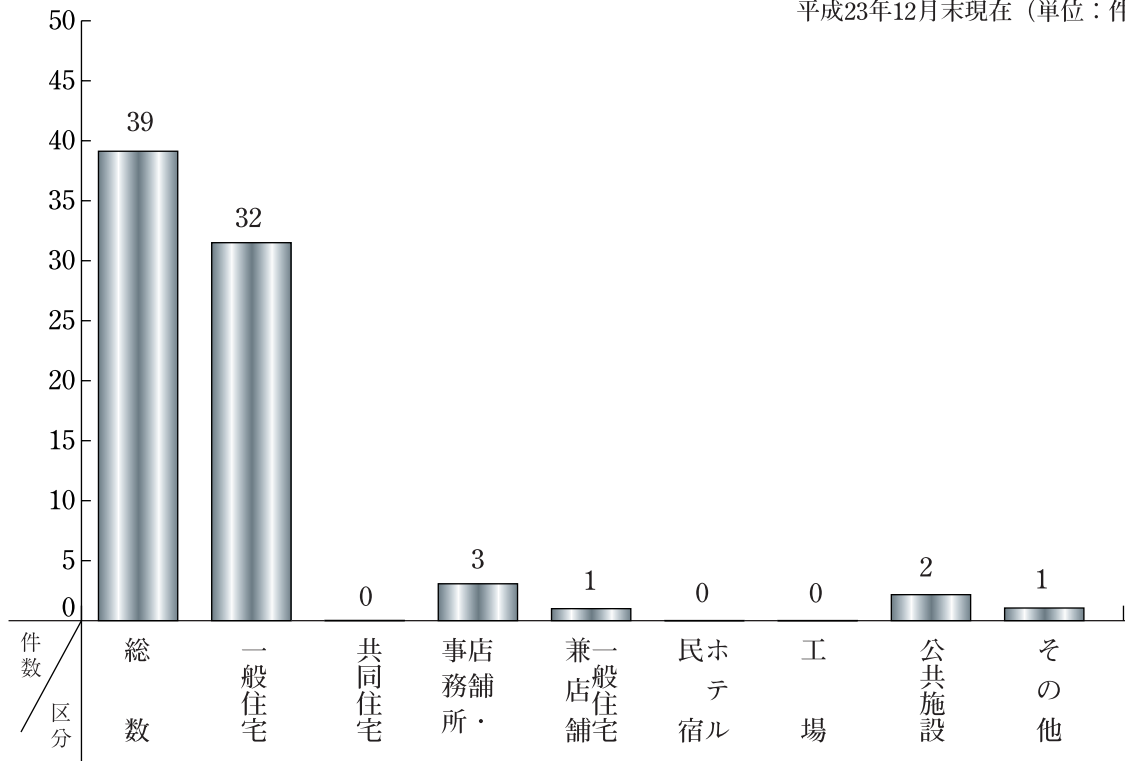
(1) 構造別建築確認件数

平成23年12月末現在（単位：件）



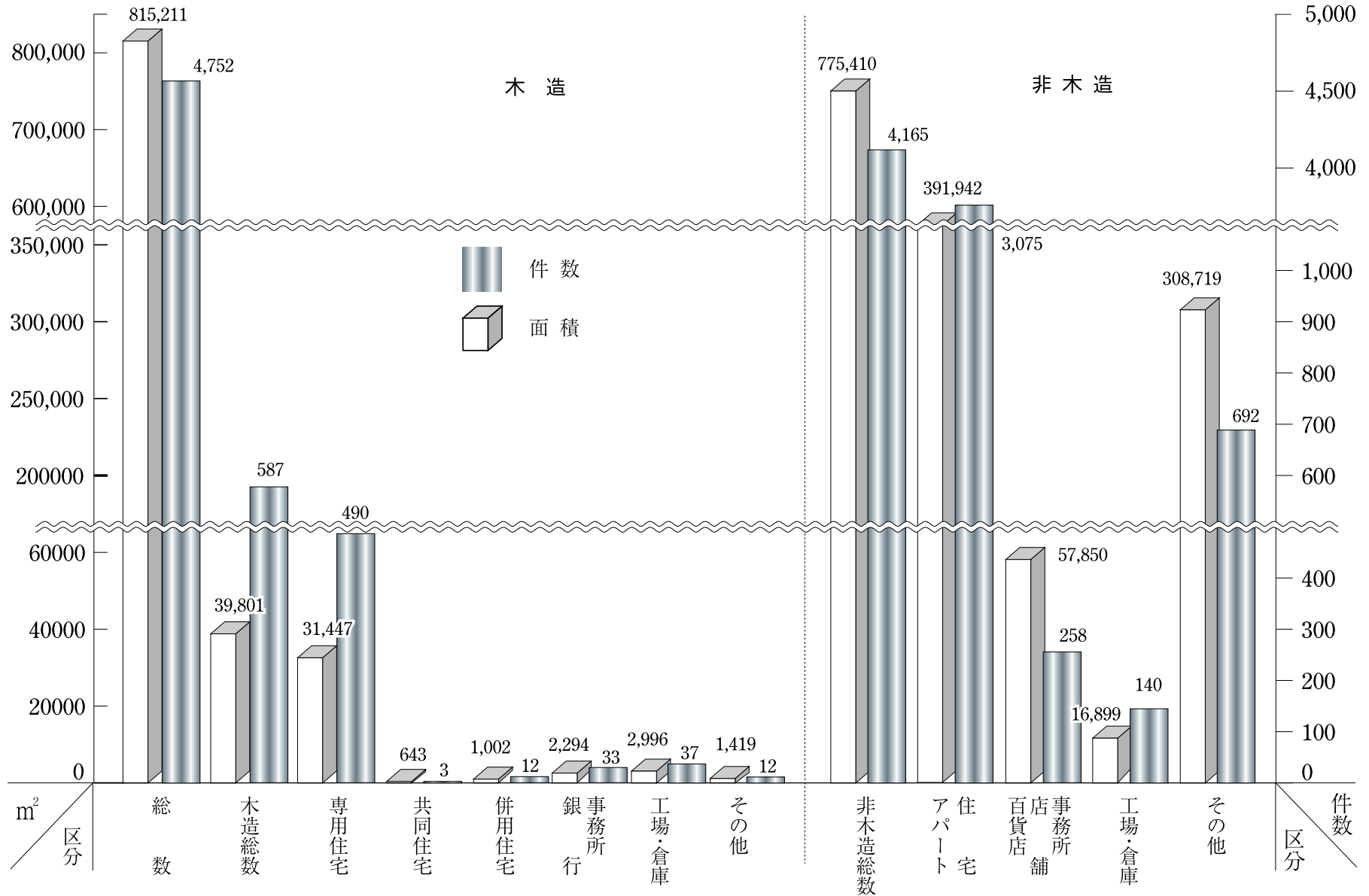
(2) 用途別建築確認件数の状況

平成23年12月末現在（単位：件）



(3) 種類別家屋棟数および床面積

平成24年1月1日現在 (単位: 件、㎡)



建 設

本村における構造別建築確認件数をみると、平成18年から過去5年間で、年間平均60件程度の建築確認がされており、10年前に比べると若干減少傾向にある。

用途別建築状況をみると、最も多いのが一般住宅の40件で全体の71%を占めている状況となっている。

平成22年の国勢調査による、本村の住宅所有関係をみると、住宅に住む一般世帯数は3,457世帯で、うち持ち家が2,312世帯、民営借家が892世帯と、この2つで全体の92.6%を占めている。また1世帯当たりの人員は2.6人となっている。



(1) 建築件数及び面積の推移（構造別）

（単位：件、㎡）

構造種類 年次	総 数		鉄筋 コンクリート		鉄 骨 造		ブロック造		鉄 骨 鉄 筋 コンクリート造		木 造		軽量鉄骨造		その他	
	件数	延べ面積	件数	延べ面積	件数	延べ面積	件数	延べ面積	件数	延べ面積	件数	延べ面積	件数	延べ面積	件数	延べ面積
総 数	285	97,122	203	74,298	10	2,919	33	2,851	4	13,577	18	1,724	11	505	6	1,248
平成 19 年	83	15,452	58	12,529	1	161	8	707	2	241	3	203	5	364	6	1,248
平成 20 年	59	32,716	45	18,207	1	413	6	514	1	13,232	3	275	3	74	-	-
平成 21 年	64	35,423	57	34,840	2	170	2	182	-	-	2	208	1	24	-	-
平成 22 年	42	7,587	28	6,334	3	177	4	398	-	-	6	655	1	23	-	-
平成 23 年	37	5,944	15	2,388	3	1,998	13	1,051	1	105	4	383	1	19	-	-

資料：税務課（各年共12月31日現在）

(2) 建築件数及び面積の推移（用途別）

（単位：件、㎡）

用途 年次	総 数		一般住宅		共同住宅		店舗・事務所		一般住宅兼店舗		ホテル・民宿		工 場		公共施設		そ の 他	
	件数	延べ面積	件数	延べ面積	件数	延べ面積	件数	延べ面積	件数	延べ面積	件数	延べ面積	件数	延べ面積	件数	延べ面積	件数	延べ面積
総 数	304	114,792	204	45,988	21	14,388	27	4,932	6	1,466	8	27,468	5	642	19	17,670	14	2,237
平成 19 年	84	15,893	66	9,382	7	4,374	4	420	1	230	1	162	-	-	1	441	4	883
平成 20 年	63	39,706	41	14,125	5	3,807	1	32	4	705	2	13,386	3	478	4	6,990	3	183
平成 21 年	70	40,551	37	16,172	8	6,058	12	1,259	-	-	2	11,003	1	63	6	5,128	4	868
平成 22 年	48	11,271	28	2,965	1	149	7	1,242	-	-	3	2,917	1	101	6	3,684	2	213
平成 23 年	39	7,371	32	3,343	-	-	3	1,979	1	531	-	-	-	-	2	1,427	1	91

資料：税務課（各年共12月31日現在）

資料：総務課（各年共12月31日現在）

(3) 現存家屋棟数及び床面積の推移（構造・用途別）

（単位：件、㎡）

年次 構造・用途	平成 20 年		平成 21 年		平成 22 年		平成 23 年		平成 24 年	
	棟数	床面積	棟数	床面積	棟数	床面積	棟数	床面積	棟数	床面積
総数	4,616	755,022	4,708	784,616	4,752	795,111	4,780	825,798	4,752	815,211
木造	606	40,198	601	39,927	596	39,638	593	39,816	587	39,801
専用住宅	502	31,159	498	31,086	495	31,013	492	31,225	490	31,447
共同住宅	4	770	4	770	3	643	3	643	3	643
併用住宅	12	1,002	12	1,002	12	1,002	12	1,002	12	1,002
事務所・銀行	33	2,287	33	2,287	33	2,287	34	2,311	33	2,294
工場	42	3,440	41	3,242	40	3,202	39	3,144	37	2,996
倉庫										
店舗	-	-	-	-	-	-	-	-	-	-
その他	13	1,540	13	1,540	13	1,491	13	1,491	12	1,419
非木造	4,010	714,824	4,107	744,689	4,156	755,473	4,187	785,982	4,165	775,410
住宅・アパート	2,893	347,128	2,995	364,014	3,034	375,791	3,055	389,924	3,075	391,942
事務所・店舗 ・百貨店 ※1	252	56,847	250	56,529	256	55,255	259	56,654	258	57,850
工場 ※2	135	15,875	137	16,302	138	16,317	142	17,317	140	16,899
倉庫 ※2										
その他	730	294,974	725	307,844	728	308,110	731	322,087	692	308,719

※1:銀行も含む。 ※2:市場も含む。

資料：税務課(各年共1月1日現在)

(4) 現存家屋棟数及び床面積の推移（課税分家屋、課税標準額別）（単位：件、㎡、千円）

年 次	課 税 分 家 屋		課 税 標 準 額 (評 価 額)
	棟 数	床 面 積	
平 成 15 年	4,384	683,296	41,295,809
木 造	633	40,850	442,019
非 木 造	3,751	642,446	40,853,790
平 成 16 年	4,471	703,134	41,963,079
木 造	636	41,226	471,008
非 木 造	3,835	661,908	41,492,071
平 成 17 年	4,486	708,881	42,448,817
木 造	627	40,722	471,843
非 木 造	3,859	668,159	41,976,974
平 成 18 年	4,525	724,483	39,391,412
木 造	621	40,802	426,184
非 木 造	3,904	683,681	38,965,228
平 成 19 年	4,563	742,667	41,149,803
木 造	615	40,618	438,904
非 木 造	3,948	702,049	40,710,899
平 成 20 年	4,616	755,022	42,145,299
木 造	606	40,198	445,010
非 木 造	4,010	714,824	41,700,289
平 成 21 年	4,708	784,616	44,128,313
木 造	601	39,927	401,913
非 木 造	4,107	744,689	43,726,400
平 成 22 年	4,752	795,111	45,032,525
木 造	596	39,638	408,212
非 木 造	4,156	755,473	44,624,313
平 成 23 年	4,780	825,798	48,201,500
木 造	593	39,816	432,171
非 木 造	4,187	785,982	47,769,329
平 成 24 年	4,752	815,211	43,439,555
木 造	587	39,801	399,363
非 木 造	4,165	775,410	43,040,192

資料：税務課(各年共1月1日現在)

(5) 住宅の所有関係世帯数の状況（近隣市町村別）

（単位：戸、人）

市町村	住宅に住む一般世帯	主世帯				間借り世帯	住宅に住む世帯人員	住宅に住む一般世帯1世帯あたり人員	住宅以外に住む一般世帯	
		持ち家	公営借家	民営借家	給与住宅					
沖縄県	515,195	504,014	255,305	30,445	206,929	11,335	11,181	1,363,365	2.6	3,989
那覇市	128,519	125,421	50,464	8,106	63,541	3,310	3,098	310,901	2.4	702
沖縄市	47,759	46,505	22,454	2,850	20,776	425	1,254	128,446	2.7	183
うるま市	38,045	37,347	23,475	1,927	11,558	387	698	114,525	3.0	232
嘉手納町	4,913	4,757	2,748	424	1,504	81	156	13,564	2.8	20
読谷村	12,322	12,025	8,087	281	3,571	86	297	37,822	3.1	89
恩納村	3,457	3,378	2,312	79	892	95	79	9,559	2.8	336
金武町	4,322	4,279	2,606	158	1,489	26	43	10,446	2.4	35
宜野座村	1,811	1,789	1,198	105	478	8	22	5,091	2.8	6
名護市	24,013	23,633	10,688	1,636	10,757	552	380	57,875	2.4	197

※ 住宅以外：寄宿舎・寮など生計を共にしない単身者の集まりを居住させるための建物や、病院、学校、旅館、会社、工場、事務所などの居住用でない建物

資料：企画課（平成22年10月1日現在）

(6) 住宅所有の関係世帯、世帯人員の状況（住宅の種類、建て方別）

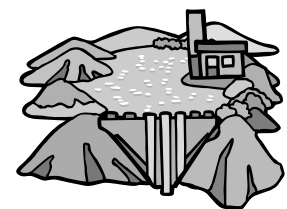
（単位：件、人）

住宅の所有の関係 住宅の建て方	世帯数	世帯人員	1世帯あたり 人員
一般世帯	3,793	9,900	2.61
住宅に住む一般世帯	3,457	9,559	2.77
主世帯	3,378	9,368	2.77
持ち家	2,312	6,883	2.98
公営・公団・公社の借家	79	303	3.84
民営借家	892	2,043	2.29
給与住宅	95	139	1.46
間借り	79	191	2.42
< 建て方 >	3,457	9,559	2.77
一戸建	2,400	7,103	2.96
長屋建	26	65	2.50
共同住宅	1,023	2,380	2.33
その他	8	11	1.38

資料：企画課（平成22年10月1日現在）

(7) ダムの現況

区分 名称	集水面積	総貯水容量	用途
当袋川ダム	0.87km ²	423,000m ³	農業用水
クガチャダム	0.60km ²	74,000m ³	洪水調整
恩納ダム	1.45km ²	370,000m ³	農業用水
志嘉座ダム	0.59km ²	40,000m ³	農業用水
喜瀬武原ダム	0.24km ²	48,000m ³	農業用水
太田貯水池	0.46km ²	35,800m ³	農業用水
瀬良垣貯水池	0.39km ²	37,000m ³	農業用水



資料：建設課（平成24年3月末現在）

(8) 河川の現況

河川名	所在 字名	河川 種類	区 間				延長
			下流端	字名	上流端	字名	
ヤーシ川	名嘉真	普通	ヤーシ原2612-3	名嘉真	ヤーシ原2690-1	名嘉真	550
伊武部川	"	"	下袋原2198-1	"	伊武部原2468	"	880
竿底川	"	"	竿底原1691-2	"	竿底原1765-1	"	500
名嘉真川	"	2級	浜原96-2	"	金武上原915	"	1,430
前袋川	"	普通	村内原276	"	新田原1288	"	700
川田川	"	"	川田原1370	"	川田原1414	"	500
名嘉真福地川	"	"	金武上原914-1	"	名嘉真山2720-1	"	1,000
オテナダ川	"	"	アンタカ原895-5	"	名嘉真山2720-1	"	460
長浜川	喜瀬武原	"	廻袋原397	喜瀬武原	廻袋原722-1	喜瀬武原	1,000
オククビ川	"	"	廻袋原396-1	"	喜瀬武原102-1	"	2,050
イヌイ川	"	"	喜瀬武原367	"	喜瀬武原328-1	"	630
宜志富川	安富祖	"	宜志富原1972-2	安富祖	宜志富原1964	安富祖	200
熱田川	"	"	熱田原1895	"	熱田原1774	"	550
福地川	"	"	金良原1606	"	熱田原1764	"	380
安富祖川	"	"	浜原1418-1	"	上原660-1	"	1,730
明地川	"	"	明地原904-1	"	高武名1066-1	"	1,230
クガチャ川	"	"	クガチャ原834	"	クガチャ原775	"	300
仲田川	"	"	上原504	"	上原635	"	640
亀之浜川	"	"	セパンダ原4-1	"	浜原1290-1	瀬良垣	280
セパンダ川	瀬良垣	"	瀬良垣原92-4	瀬良垣	瀬良垣原146-1	"	480
渡座川	"	"	瀬良垣原666-2	"	瀬良垣原400	"	350
都田川	"	"	都田原1265-3	"	都田原1261	"	260
ウツタ川	太田	"	ギナン原1786-1	太田	ギナン原2004-1	太田	650
新川	恩納	"	恩納原2581-1	恩納	目座原1920-1	恩納	1,330
当袋川	"	"	北伊場原1025	"	当袋原744-1	"	1,340
屋嘉下口川	南恩納	"	内ノ浦原6634-1	南恩納	屋嘉下口原7071-1	南恩納	780
志嘉座川	"	"	内ノ浦原6645	"	志嘉座川原6596	"	870
ジムン川	"	"	ジムン原7492-1	"	ジムン原7599	"	460

注) 普通河川以上

(単位：m)

河川名	所在 字名	河川 種類	区 間				延 長
			下 流 端	字 名	上 流 端	字 名	
大 港 川	谷茶	普通	谷茶原240-2	谷茶	上久兼久原1919	谷茶	200
シ リ ン 川	〃	〃	久兼久原146-1	〃	大袋原1131	〃	320
前 川	〃	〃	水釜原1420	〃	上久兼久原1919	〃	500
金 武 浜 川	〃	〃	金武浜原1632	〃	金武浜原1783	〃	600
黒 崎 川	〃	〃	黒崎原19-2	〃	黒崎原40	〃	200
ア シ ジ ャ 川	富着	〃	アシジャ原171-2	富着	富着原944	富着	600
前 福 地 川	前兼久	〃	前兼久116-1	〃	マガイ原597	〃	800
上 口 川	〃	〃	前兼久116-4	前兼久	前兼久381	前兼久	250
後 川	仲泊	〃	仲泊原440-2	仲泊	ツマサ原1202-1	仲泊	750
旧 島 川	〃	〃	大道原1655-2	〃	大道原1479	〃	370
深 川	〃	〃	比屋根原2078	〃	比屋根2334	〃	650
東 川	山田	〃	久良波原3089-2	山田	久良波原3229	山田	330
西 川	〃	〃	安真志原3081-3	〃	安真志原2817	〃	440
垂 川	真栄田	〃	塩屋原1398-3	塩屋	垂川原1607	〃	3,040
美 留 川	塩屋	〃	富里原2555-1	〃	ビル原2151-1	塩屋	750
与 久 田 川	宇加地	〃	水留原2902	宇加地	与久田原2780-1	宇加地	370
宇 加 地 川	〃	〃	宇加地原3376-5	〃	宇加地原3257	〃	600

資料：建設課(平成24年3月末現在)

(9) 村道の現況

路線数	路線の面積	幅員別内訳 (m ²)				道路の延長	幅員別内訳 (m)				
		6.5m以上	4.5m～6.5m	2.5m～4.5m	橋梁		4.5m以上	2.5m～4.5m	1.5m～2.5m	非永久橋	永久橋
76	272,330	125,566	105,637	40,110	1,017	43,164	33,045	9,935	-	-	184

資料：建設課(平成24年3月末現在)

(10) 改良済道路延長の現況

等級	道路の延長	規格改良済 (m)					未改良 (m)				
		19.5m以上	13.0m以上	5.5m以上	5.5m未満	5.5m以上	3.5m以上	3.5m未満	交通不能区間		
総数	43,164	27,246	1	61	11,391	15,793	15,918	1,095	7,515	7,308	-
1級	9,845	7,936	1	48	5,405	2,482	1,909	475	603	831	-
2級	4,874	3,609	-	-	2,393	1,216	1,265	32	431	802	-
3級	28,445	15,701	-	13	3,593	12,095	12,744	588	6,481	5,675	-

資料：建設課(平成24年3月末現在)