

11. 警察及び消防

※統計図

(1) 石川署管内交通事故発生状況	116
(2) 石川署管内市町村別交通事故発生状況	116
(3) 刑法犯認知件数及び検挙率	117

※統計表

(1) 石川署管内交通事故発生状況（市町村別）	118
(2) 石川署管内交通事故発生状況の推移	118
(3) 石川署管内刑法犯認知、検挙状況（市町村別）	119
(4) 石川署管内刑法犯認知、検挙の推移	119
(5) 石川署管内犯罪少年の推移	120
(6) 火災発生件数、焼損面積、損害額の推移	120
(7) 救急搬送人数の状況（月別）	121
(8) 救急搬送人数の状況（曜日別）	121
(9) 救急搬送人数の状況（時間別）	122
(10) 救急搬送件数の状況（町村別）	122
(11) 消防本部、消防署職団員数の推移	123
(12) 消防施設の推移	123

警察及び消防

〔 警察 〕

本村における交通人身事故発生件数は平成 29 年 12 月末現在で、67 件発生しており、前年よりわずかに減少しているが、ここ数年は横ばい状態となっている。一方石川署管内での交通人身事故発生総件数は、164 件のうち本村が 41% を占め、国道 58 号線での事故がその要因となっている。

本村における刑法犯認知数は、44 件で石川署管内の 22% となっており、うるま市石川に次いで多い数値となっている。また検挙数は本村で 28 件、石川署管内の 20% となっており、こちらもうるま市石川に次いで多い数値となっている。しかし石川署管内の刑法犯の認知・検挙状況は平成 24 年の 344 件に比べ年々減少し、平成 28 年では 200 件（42%）の減少傾向をみせている。

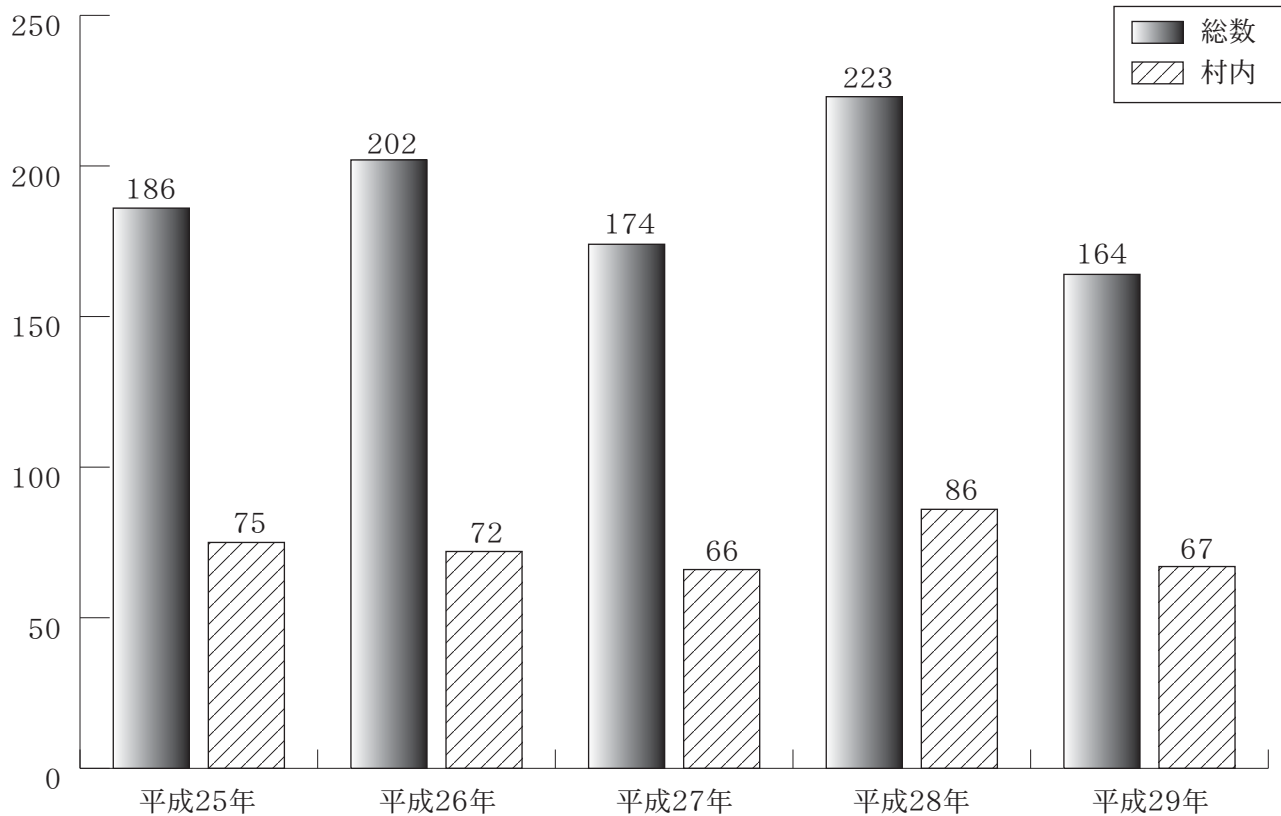
〔 消防 〕

金地区消防本部の資料によると、平成 28 年 12 月現在で本村で発生した火災件数は 14 件で、金武地区管内の 48% を占めている。

事故による救急搬送の状況は、平成 28 年 12 月現在で本村は、973 件と 3 町村の中では最も多く、本村は交通事故の多発がその要因となっている。

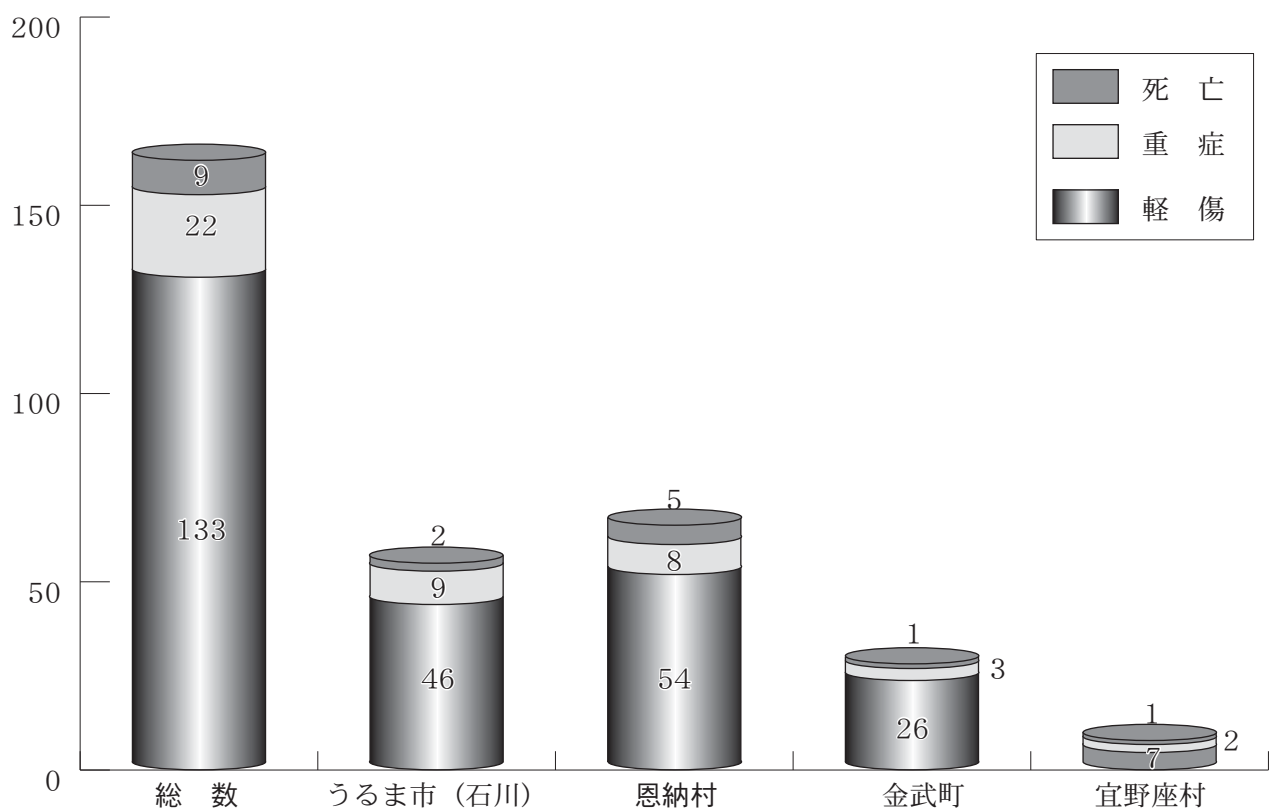
(1) 石川署管内交通事故発生状況

(単位：件)



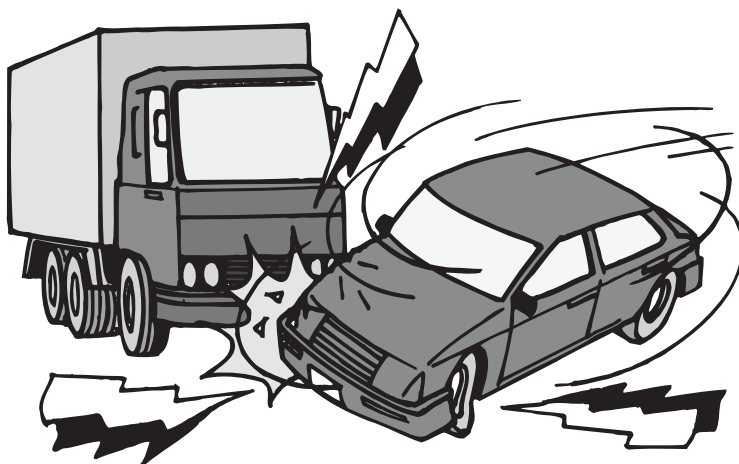
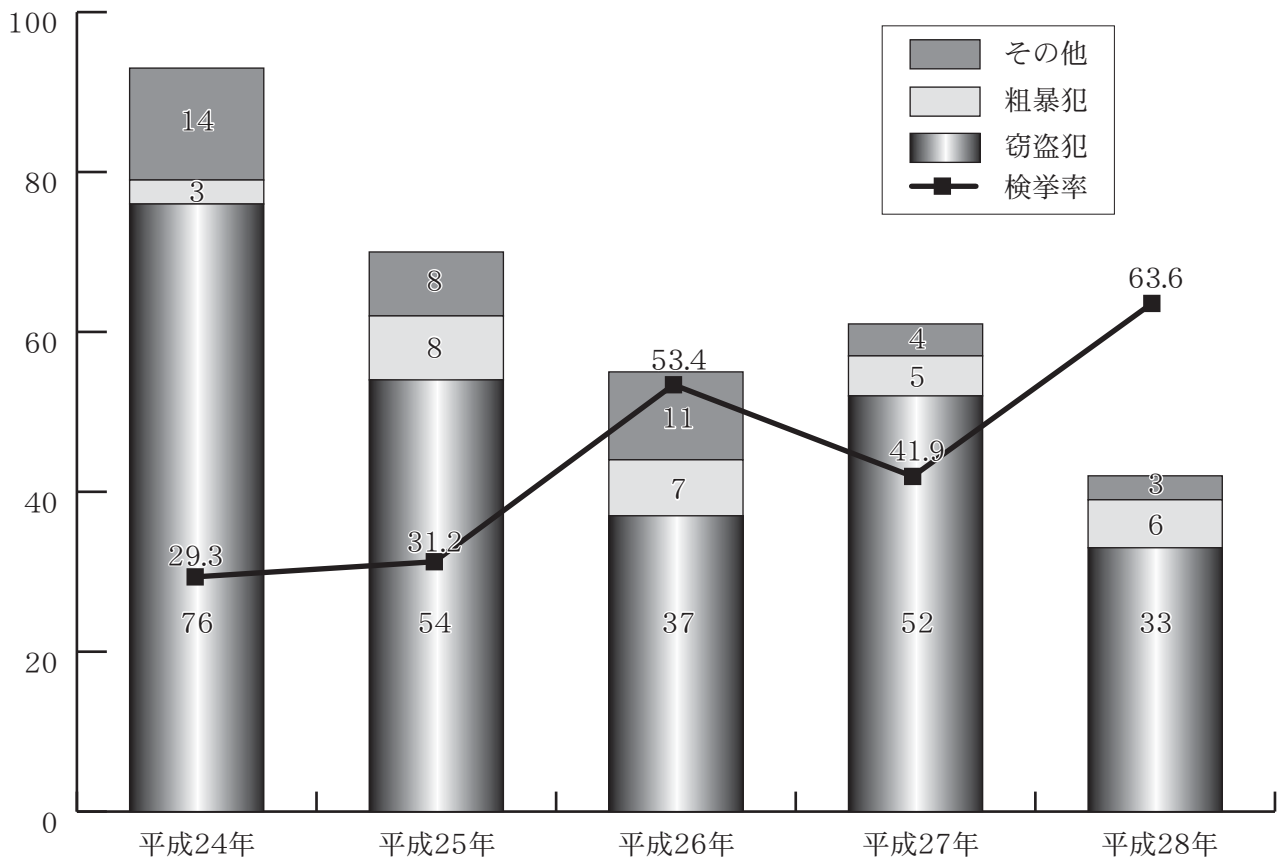
(2) 石川署管内市町村別交通事故発生状況

(単位：人)



(3) 刑法犯認知件数及び検挙率

(単位：件、%)



(1) 石川署管内交通事故発生状況（市町村別）

（単位：件、日）

市 町 村	発 生 件 数			交通事故1件 あたり発生日数	
	死 亡	重 傷	軽 傷		
総 数	164	9	22	133	2.23
うるま市 （石川）	57	2	9	46	6.40
恩 納 村	67	5	8	54	5.45
金 武 町	30	1	3	26	12.17
宜野座村	10	1	2	7	36.50

資料：石川警察署（平成29年12月31日現在）

(2) 石川署管内交通事故発生推移

（単位：件、日）

年 次	発 生 件 数			交通事故1件 あたり発生日数	
	死 亡	重 傷	軽 傷		
平成20年	217	1	38	178	1.7
うち恩納村	112	-	19	93	3.3
平成21年	194	6	38	150	1.9
うち恩納村	86	2	10	74	4.2
平成22年	186	4	40	142	2.0
うち恩納村	80	1	19	60	4.6
平成23年	153	1	27	125	2.4
うち恩納村	56	-	8	48	6.5
平成24年	156	3	26	127	2.3
うち恩納村	65	1	14	50	5.6
平成25年	186	6	26	154	2.0
うち恩納村	75	1	14	60	4.9
平成26年	202	3	24	175	1.8
うち恩納村	72	1	11	60	5.1
平成27年	174	3	20	151	2.1
うち恩納村	66	2	10	54	5.5
平成28年	223	5	32	186	1.6
うち恩納村	86	3	19	64	4.2
平成29年	164	9	22	133	2.2
うち恩納村	67	5	8	54	5.4

資料：沖縄県警察交通白書・石川警察署（各年共12月31日現在）

(3) 石川署管内刑法犯認知、検挙の状況（市町村別）

（単位：件、人、％）

市町村	犯罪種	総数							人口	犯罪率
		凶悪犯	粗暴犯	窃盗	知能犯	風俗犯	その他			
総数	認知	200	2	28	133	12	1	24	52,549	0.4
	検挙	140	2	33	81	10	1	13		
うるま市	認知	101	1	12	67	9	1	11	24,114	0.4
	検挙	86	1	14	56	9	1	5		
恩納村	認知	44	1	6	33	1	-	3	10,934	0.4
	検挙	28	1	8	15	1	-	3		
金武町	認知	44	-	10	24	2	-	8	11,506	0.4
	検挙	24	-	11	8	-	-	5		
宜野座村	認知	11	-	-	9	-	-	2	5,995	0.2
	検挙	2	-	-	2	-	-	-		

資料：石川警察署（平成28年12月31日現在）

(4) 石川署管内刑法犯認知、検挙の推移

（単位：件、％）

年次	認知件数	認知件数							検挙件数	検挙率
		凶悪犯	粗暴犯	窃盗犯	知能犯	風俗犯	その他			
平成24年	344	1	38	223	17	3	62	136	39.5	
うち恩納村	99	-	3	76	5	1	14	29	29.3	
平成25年	330	2	41	218	11	5	53	131	39.7	
うち恩納村	77	1	8	54	4	2	8	24	31.2	
平成26年	231	4	34	136	16	3	38	130	56.3	
うち恩納村	58	-	7	37	3	-	11	31	53.4	
平成27年	220	1	53	140	6	1	19	139	63.2	
うち恩納村	62	-	5	52	1	-	4	26	41.9	
平成28年	200	2	28	133	12	1	24	140	70.0	
うち恩納村	44	1	6	33	1	-	3	28	63.6	

資料：石川警察署（各年共12月31日現在）

注) 検挙率は検挙地主主義（自署認知自署検挙と他署認知自署検挙率の合計を自署認知件数で除して百分率で表したもの）であり、石川署全体の数値を用いた。

- ※ 凶悪犯とは殺人、強盗、放火、強姦の総称である。
- ※ 粗暴犯とは区器準備集合罪、暴行、傷害、脅迫、恐喝の総称である。
- ※ 知能犯とは詐欺、横領、偽造、汚職、背任の総称である。
- ※ 風俗犯とは賭博、墮胎、わいせつの総称である。
- ※ その他とは公務執行妨害、住居侵入、物に関する罪、器物毀棄その他のことである。

(5) 石川署管内犯罪少年の推移

(単位：人)

年次	犯罪少年(刑法犯)						
	凶悪犯	粗暴犯	窃盗犯	知能犯	風俗犯	その他刑法犯	
平成24年	14	-	1	8	5	-	-
うち恩納村	1	-	-	1	-	-	-
平成25年	32	-	-	27	1	1	3
うち恩納村	1	-	-	1	-	-	-
平成26年	41	-	1	27	2	-	11
うち恩納村	5	-	-	3	1	-	1
平成27年	33	-	1	24	2	-	6
うち恩納村	2	-	-	2	-	-	-
平成28年	16	-	5	8	-	-	3
うち恩納村	3	-	1	2	-	-	-

資料：石川警察署(各年共12月31日現在)

(6) 火災発生件数、焼損面積、損害額の推移

(単位：件、㎡、千円)

種別	町村別 年次	火災発生件数			焼損面積	損害額	
		金武町	恩納村	宜野座村			
総 数	平成24年	19	13	6	-	10,130	18,731
	平成25年	33	12	10	11	7,341	2,779
	平成26年	20	9	8	3	2,055	509
	平成27年	38	18	11	9	101,808	3,559
	平成28年	29	11	14	4	47,734	2,778
建 物	平成24年	4	2	2	-	130	18,039
	平成25年	3	-	2	1	41	2,023
	平成26年	3	1	2	-	55	429
	平成27年	4	1	3	-	8	2,970
	平成28年	4	1	3	-	34	1,661
林 野	平成24年	14	11	3	-	10,000	-
	平成25年	17	9	5	3	1,800	-
	平成26年	11	5	4	2	1,600	-
	平成27年	16	9	5	2	97,600	-
	平成28年	11	6	5	-	45,700	-
車 両 (台)	平成24年	1	-	1	-	2台	692
	平成25年	2	-	-	2	2台	375
	平成26年	1	-	1	-	1台	80
	平成27年	5	1	2	2	5台	569
	平成28年	6	2	2	2	6台	1,067
そ の 他	平成24年	-	-	-	-	-	-
	平成25年	11	3	3	5	5,500	381
	平成26年	5	3	1	1	400	-
	平成27年	13	7	1	5	4,200	20
	平成28年	8	2	4	2	2,000	50

資料：金武地区消防本部(各年共12月31日現在)

(7) 救急搬送人数の状況 (月別)

(単位：人)

種別 月別	事故種類											その他(転院搬送等)
	火災	自然災害	水難	交通事故	労働災害	運動競技	一般負傷	加害	自損行為	急病		
総数	2	-	7	168	12	19	420	2	14	1,345	141	
1月	-	-	1	14	1	-	36	-	-	116	14	
2月	-	-	1	10	2	1	30	-	2	87	13	
3月	1	-	-	13	1	1	25	1	1	130	12	
4月	-	-	-	9	1	3	29	-	-	91	12	
5月	-	-	-	27	-	2	28	-	1	120	10	
6月	-	-	1	11	-	4	31	-	1	131	17	
7月	-	-	2	6	1	-	47	-	-	140	13	
8月	-	-	2	19	2	3	45	-	3	119	11	
9月	-	-	-	19	2	2	40	-	2	115	11	
10月	1	-	-	17	2	2	41	-	1	94	9	
11月	-	-	-	11	-	1	37	-	2	102	10	
12月	-	-	-	12	-	-	31	1	1	100	9	

資料：金武地区消防本部(平成28年12月31日現在)

(8) 救急搬送人数の状況 (曜日別)

(単位：人)

種別 曜日別	事故種類											その他(転院搬送等)
	火災	自然災害	水難	交通事故	労働災害	運動競技	一般負傷	加害	自損行為	急病		
総数	2	-	7	168	12	19	420	2	14	1,345	141	
月	-	-	1	19	2	2	53	-	1	212	24	
火	-	-	-	20	-	1	53	-	4	168	23	
水	1	-	2	29	3	3	57	-	3	201	21	
木	1	-	1	26	1	-	49	-	4	176	21	
金	-	-	-	23	3	1	61	-	1	187	28	
土	-	-	2	15	2	4	64	2	-	183	18	
日	-	-	1	36	1	8	83	-	1	218	6	

資料：金武地区消防本部(平成28年12月31日現在)

(9) 救急搬送人数の状況 (時間別)

(単位：人)

種別 時間別	事故種類										
	火災	自然災害	水難	交通事故	労働災害	運動競技	一般負傷	加害	自損行為	急病	その他(転院搬送等)
総数	2	-	7	168	12	19	420	2	14	1,345	141
0:00~1:59	-	-	-	18	-	-	21	1	1	112	1
2:00~3:59	-	-	-	2	-	-	10	-	-	56	-
4:00~5:59	-	-	-	1	-	-	10	-	-	76	2
6:00~7:59	-	-	-	10	1	-	22	-	3	77	3
8:00~9:59	-	-	-	12	-	1	44	1	2	146	12
10:00~11:59	-	-	1	17	4	3	54	-	-	127	28
12:00~13:59	-	-	2	27	2	2	45	-	-	138	33
14:00~15:59	-	-	2	24	2	7	44	-	1	93	19
16:00~17:59	-	-	1	20	2	1	41	-	1	136	23
18:00~19:59	1	-	-	21	-	3	40	-	2	143	17
20:00~21:59	1	-	1	6	-	1	55	-	1	124	3
22:00~23:59	-	-	-	10	1	1	34	-	3	117	-

資料：金武地区消防本部(平成28年12月31日現在)

(10) 救急搬送人数の状況 (町村別)

(単位：人)

種別 町村別	事故種類										
	火災	自然災害	水難	交通事故	労働災害	運動競技	一般負傷	加害	自損行為	急病	その他(転院搬送等)
総数	2	-	7	168	12	19	420	2	14	1,345	141
金武消防署	1	-	2	42	4	8	109	2	5	455	65
恩納村分遣署	1	-	5	102	6	3	223	-	5	611	17
宜野座村分遣署	-	-	-	24	2	8	88	-	4	279	59

資料：金武地区消防本部(平成28年12月31日現在)

(11) 消防本部、消防署職団員数の推移

(単位：人)

年 度	消防本部及び消防署職員数							消防職員1 人当り人口	消防 団員
	司令長	司令	司令補	士長	副士長	消防士			
平成24年	55	1	3	13	16	3	19	482	42
うち恩納村	15	-	-	3	5	-	7	676	15
平成25年	50	1	3	16	9	3	18	530	45
うち恩納村	13	-	-	4	3	-	6	780	15
平成26年	51	1	3	17	8	3	19	520	42
うち恩納村	13	-	-	4	3	-	6	780	13
平成27年	59	1	3	19	8	9	19	465	45
うち恩納村	13	-	-	5	2	3	3	819	15
平成28年	60	1	3	21	11	8	16	458	45
うち恩納村	18	-	-	6	4	3	5	591	15

資料：金武地区消防本部(各年共4月1日現在)

※消防職員1人当たり人口について、平成24～26年度は、平成22年10月1日現在の人口を基に算出したもの。

平成27～28年度は、平成27年10月1日現在の人口を基に算出したもの。

(12) 消防施設の推移

(単位：台、栓、槽)

年 度	車 両 台 数									消防水利	
	水槽付 消防車	タンク車 (大型)	はしご 車	指令車	積載車	救助 工作車	救急車	広報車	消火栓	防火 水槽	
平成24年	18	4	3	1	1	4	1	3	1	367	5
うち恩納村	5	1	1	1	-	1	-	1	-	104	3
平成25年	18	4	3	1	1	4	1	3	1	367	5
うち恩納村	5	1	1	1	-	1	-	1	-	104	3
平成26年	18	4	3	1	1	4	1	3	1	367	5
うち恩納村	5	1	1	1	-	1	-	1	-	104	3
平成27年	18	4	3	1	1	4	1	3	1	371	5
うち恩納村	5	1	1	1	-	1	-	1	-	107	3
平成28年	20	4	4	1	1	4	1	4	1	375	12
うち恩納村	7	1	1	1	-	2	-	2	-	108	4

資料：金武地区消防本部(各年共4月1日現在)

