

平成3年4月発行



村章



(恩納村の人口)
 平成3年2月末現在
 人口 8,957(+9)
 男 4,626(+2)
 女 4,331(+7)
 世帯数 2,675(-6)
 () 内は前月比



真栄田公民館



長浜盛夫

昭和41年
 15代目区長
 長浜 盛夫
 16代目区長
 長浜 長喜
 区民数
 男性 160名
 女性 163名
 合計 323名

平成3年
 21代目区長
 長浜 長緑
 区民数
 男性 160名
 女性 162名
 合計 322名

なつかしき日の公民館

⑥

真栄田



長浜長緑



平成2年国勢調査速報
要計表による人口

沖縄県・



県民の皆さまへ。
 平成2年10月1日の国勢調査にご協力いただき
 ありがとうございました。
 平成2年12月21日に総務庁統計局から速報が公
 表されましたので、その内容を紹介します。

【沖縄県】	【全国】
1,222,458 人	総人口 123,611,541 人
598,603	男 60,691,561
623,855	女 62,919,980
368,322 世帯	総世帯数 41,016,255 世帯

我が県の人口及び世帯数(平成2年)

地域	人口	昭和60年~平成2年の人口増減		人口密度 (1Km当り)	世帯数	地域	人口	昭和60年~平成2年の人口増減		人口密度 (1Km当り)	世帯数
		実数	率(%)					実数	率(%)		
沖縄県	1,222,458	43,361	3.7	540	368,322	西原町	25,497	3,516	16.0	1,673	6,988
那覇市	304,896	1,222	0.4	8,007	99,767	豊見城村	40,782	2,817	7.4	2,357	10,792
石川市	20,729	609	3.0	986	5,936	東風平町	14,149	1,001	7.6	956	3,546
具志川市	54,026	2,675	5.2	1,767	14,879	具志頭村	6,569	△201	△3.0	544	1,621
宜野湾市	75,899	6,693	9.7	3,918	24,397	玉城村	9,447	78	0.8	561	2,370
平良市	32,605	△801	△2.4	505	10,397	知念村	5,919	△170	△2.8	609	1,354
石垣市	41,241	64	0.2	180	13,070	佐敷町	10,773	259	2.5	1,016	2,800
浦添市	89,993	8,382	10.3	4,792	27,739	与那原町	14,010	699	5.3	3,289	3,921
名護市	51,149	2,111	4.3	243	15,929	大里村	10,699	609	6.0	866	2,610
糸満市	49,638	3,717	8.1	1,085	13,251	南風原町	28,620	3,683	14.8	2,672	7,322
沖縄市	105,852	4,642	4.6	2,185	31,905	仲里村	5,433	27	0.5	144	1,650
国頭村	6,115	△395	6.1	31	2,064	具志川村	4,864	32	0.7	191	1,459
大宜味村	3,513	△54	△1.5	56	1,296	渡嘉敷村	710	△178	△20.0	37	295
東村	1,890	△244	△11.4	23	611	座間味村	852	40	4.9	51	349
今帰仁村	9,166	△299	△3.2	230	2,844	粟国村	931	1	0.1	122	394
本部町	15,044	△72	△0.5	277	4,607	渡名喜村	560	31	5.9	150	241
恩納村	8,487	219	2.6	168	2,490	南大東村	1,397	△107	7.1	46	515
宜野座村	4,631	217	4.9	148	1,314	北大東村	519	△65	11.1	40	210
金武町	9,525	△480	4.8	254	3,098	伊平屋村	1,457	66	4.7	67	480
伊江村	5,128	73	1.4	224	1,679	伊是名村	1,892	△111	△5.5	125	650
与那城村	14,131	184	1.3	754	3,747	城辺町	8,587	△1,084	△11.2	149	2,592
勝連町	13,037	△84	0.6	1,029	3,221	下地町	2,974	53	1.8	127	972
読谷村	30,751	2,215	7.8	874	8,037	上野村	3,238	△264	△7.5	171	887
嘉手納町	13,865	△261	1.8	922	4,085	伊良部町	8,044	△991	△11.0	205	2,288
北谷町	20,730	1,722	9.1	1,522	5,763	多良間村	1,463	△169	△10.4	67	472
北中城村	13,712	701	5.4	1,199	3,847	竹富町	3,465	△2	△0.1	10	1,476
中城村	12,021	1,256	11.7	778	3,428	与那国町	1,833	△221	△10.8	63	667

1) 人口密度算出に用いた面積は、建設省国土地理院「平成元年全国都府県市区町村別面積調」による。那覇市、豊見城村は境界未定があるため、昭和62年の同調べによる。

パート経営者のみなさんへ

水道メーターを取り替えましょう!

ご存知ですか? 水道メーターには使用期限があります!!

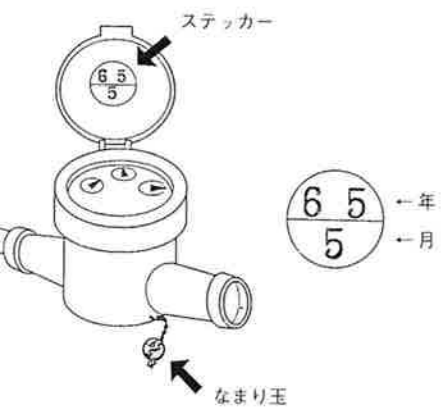
計量法によって、水道メーターは使用期限が8年間と定められており、期限の切れた水道メーターを使用することは禁じられています。

アパートにおいて、各部屋に取り付けられている水道メーターは、原則としてアパート管理者(大家さん)の責任で取り替えなければなりません。

使用期限の切れた水道メーターは、その正確さが保証されないため、水道料金がおかしい、あるいは子メーターの合計が親メーターと一致しないなど、さまざまなトラブルを起こしがちです。このようなトラブルを未然に防ぎ、正しい計量、公正な取引を行うためにも、みなさんの管理されているアパートの水道メーターを、もう一度確認しましょう。

使用期限の切れたものは、さっそく業者に取り替えを依頼しましょう。

使用期限の見わけかた



ふたのステッカーまたは下部のなまり玉に左の図のように、数字が記されています。上の数字は使用期限の年を、下の数字は月をあらわしています。左の例では、昭和65年(=平成2年)5月末日まで使用できることを示しています。

【注意】

昭和63年以前に製造された水道メーターは使用期限の年は昭和の年数で表示されています。例えば、年をあらわす数字が70とあるのは昭和70年(=平成7年)のことです。

計量法(昭和26年法律第207号)第67条により、期限の切れた計量器を取引に使用することは禁止されており、罰則規定もあります。

恩納村役場水道課 電話966-8504

世界保健デー (4月7日)

健康を守ろう! 病気からも災害からも



塩屋・喜瀬武原地区 が完了 上水道配水管布設工事

平成二年度国庫補助事業として、去る九月に着工した塩屋区と喜瀬武原区の上水道配水管布設工事が三月に完了しました。此度の工事は、昭和六十二年より着手した村内における旧施設の改善普及及び新設工事の一環であり、両区とも水道事情が年々悪化していたところ今般の国庫補助事業が完了致しました。これで、村内の上水道普及率は六十%となり、念願の全村普及へ徐々に近づいているようです。

今後の上水道施設(配水池・送配水管)の計画は、国庫補助として次のとおりです。平成三年度Ⅱ名嘉真、富着・前兼久・真栄田、平成四年度Ⅱ見直し拡張事業の一環及び石川浄水道から受水する送水管の一部平成五年度Ⅱ新設配水池と送水管の残り分に配水管等、そして、平成六年度Ⅱ恩納・谷茶平成七年度Ⅱ安富祖・宇加地、さらに、平成八年以降Ⅱ既存施設の



管理システム導入等が拡張事業の第一次工期は、平成九年度までの予定です。ちなみに第一次拡張事業の全体水量の一日最大量は、一万八千三百四十五立方メートルであり、これを目標年度の村民一人当たり換算すると二千七十立方メートル、現時点では県内市町村中最上位ランクされる数値です。ここで平成元年度版沖縄県の水道概要から主要市町村の数値を例記すると、那覇市Ⅱ六百五十立方、名護市Ⅱ五百六十立方、沖縄市Ⅱ六百五十立方となり、当村の次に大きな数値を示すのは、宜野座村の千立方です。これらの数値は、リゾート客等の使用水量も含まれており、一般に使う水量は三百立方程度を見越しての設計をするので、常住人口と流動人口を含めた数値は、夏場のピーク時と冬場の常時の差に表れるのです。『水は限りある資源です大切に、そして上手に使いましょ。』

簡単に漏水を知る方法

◎水道メーターで知る
家口のじゃ口を全部閉めてから、水道メーターをみてください。星形をしたパイロットマークが一リットル針が動いているなら、どこかで漏水をしています。



◎目や耳で知る
こんなとき、どこかで漏水をしています。
○じゃ口や壁に耳をあて、「シュー」という水の流れるような音が聞えるとき。

○台所や浴室などの配管にある壁やめ板などが、いつもぬれているようなとき。

○給水管が埋められている付近や水道メーターボックスのまわりがいつもぬれているとき。

○下水溝やマンホールにいてもきれいな水が流れているとき。

○受水タンクや高架水そうから水があふれたり、伸びていないのにポンプのメーターがたびたび動くとき。





三月二日、山田幼稚園(比嘉輝枝担任、園児22名)において、山田小学校一年生(金城逸子担任、児童22名)との交流会を兼ねたひなまつり会が行われました。

楽しいひなまつり会

山田幼稚園

このひなまつり会は、幼稚園は、新一年生になるための期待と喜びを持たせることを目的に、一年生は来年度から小学生の社会科の授業の中に取り入れられる

生活科の科目の一環として行われました。交流会では、一年生からメロディオンの演奏・歌、幼稚園生から歌・ダンスとそれぞれ出しものを持ちよって楽しく行われました。また、一年生から幼稚園生に「もうすぐ一年生だね。がんばってね。」とメッセージを添えたひな人形のポスターが一人一人に手渡されました。

ひな人形のポスターが一年生(左)から幼稚園生(右)に手渡される

20歳になったら 学生も国民年金に義務加入 4月から



現在、20歳以上の大学生や専門学校等の学生は、国民年金への加入は任意となっていますが、下記のような問題点を解消するために、4月からは学生も全員加入が義務付けられました。加入手続きは住民票のある市町村で行うことになりますので忘れずに手続きしましょう。また、保険料の納付が困難な場合は、申請による保険料免除制度もありますので、市町村役場で相談して下さい。



理由 1

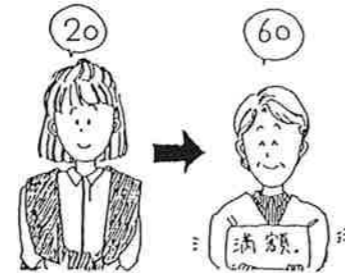
今までは、任意加入していない学生は、交通事故や病気で障害者となっても障害基礎年金が受けられませんでした。全員加入することにより、障害者になった場合も年金が受けられるようになります。

理由 2

今までは卒業後に加入しても将来満額の老齢基礎年金が受けられませんでした。20歳から加入することによって満額の年金が受けられるようになります。



これからは
安心



地域に根ざした生涯学習

第五回恩納村社会教育研究大会



激励の言葉を述べる比嘉村長

五回恩納村社会教育研究大会(恩納村教育委員会主催)が三月九日、村コミュニティセンターで行われました。大会では、主催者あいさつの後、比嘉茂政村長が「

「生涯学習をとおしての人間性豊かな村づくりを推進する」を大会テーマに第

第5回恩納村社会教育研究大会

平成2年度 主催/恩納村教育委員会
「地域に根ざした生涯学習の方向性」
「生涯学習をとおしての人間性豊かな村づくりを推進する」



実践発表及び研究討議

二十一世紀を目前にして社会は、国際化、高齢化、情報化社会になっていきます。質向上に努めてほしい。」と激励の言葉を述べました。その後、生涯学習についての実践発表・研究討議が行われました。

はじめに、社会教育主事の島袋直正さんがこれまでの行われた学級講座の事業経過を述べ、続いて、中頭教育事務所社会教育主事の宜寿次政昭先生の指導助言を受けながら、南恩納大正琴愛好会々長の玉代勢千恵子会長が「南恩納大正琴愛好会活動について」更に、安富祖地区の公民館活動について」と題して、それぞれの立場から意見を述べた。



安富祖三味線愛好会のみなさんによるアトラクション

その後、アトラクションとして、南恩納大正琴愛好会・安富祖三味線愛好会のみなさんによる演奏会などが披露されました。式上、村の教育振興に功績のあった個人・団体が表彰されました。

〔個人〕
仲村好栄、宜志富栄、又吉真照、佐渡山安武、島袋久古波蔵清一、大城勝保、島袋利徳、仲本澄子、長浜一夫

〔団体〕
安富祖子供育成会、稲穂の会、仲泊婦人会

南米及びハワイ移住者訪問報告書

平成二年十月十日から二九日までの二〇日間南米四ヶ国（ブラジル、アルゼンチン、ボリビア、ペルー）及びハワイの移住者の激励並びに二世、三世等子弟と本村との今後の交流の在り方等を調査する目的で訪問し懇親を深めましたので、ご報告申し上げます。



大統領府前のアルマス広場

ペルー

十月二十一日ボリビア訪問を終え南米最後の訪問国ペルーのリマに到着。山城善次さん善弘さん親子（前兼久出身）の出迎えを受け、早速市内見学に案内されました。

リマは海岸ぞいの砂漠にできたオアシスの街で、スペインの植民地時代にできた建築物や古代遺跡・名所が沢山あり、インカ文明の影響が感じられる美しい街です。私達は大統領府前のアルマス広場や高級住宅街、競輪場などを視察しました。街の道路には自動車があふ



山城善次さん宅にて 左から2番目が善次さん

れているが、その殆どが三十年前の車で、ワイパーやサイドミラーが無く、さながら中古車街道という感じでした。また、交差点で信号待ちで停車すると、何処からともなく物売りや車のウインド磨きの少年達が寄ってきて商売しているのには驚かされました。ある少年

などは、山城さんが断るのもきかず石けん水を吹き付けたので、仕方なく磨かし、苦笑しながらお金を渡しているのが印象的でした。夕方から山城さん宅を訪問しました。山城さんが住んでいる所は静かな住宅街で、一階は善弘さんが経営する自動車修理工場、二階は住

宅として使用しています。晩は山城さん一家と近所の宮平さんご夫妻、安里さんらと一緒に、嫁さんのアヤコさんの手作りの料理を御馳走になりながら、遅くまで歓談しました。

翌日は、山城さん親子の車に分乗して製塩所に案内していただきました。途中砂漠の中にスラム街が点在しているの聞きますと、山岳地方からテロの襲撃を恐れて集まってきた人々で、

一集落で三万人、全部で二百万人とも三百万人とも言われているとのことでした。ペルーは近年政情不安が続くテロの発生も深刻な政治問題となっています。山岳地方での皆殺し事件や、社会資本施設等の爆破事件などが多く発生しているようです。そのため、リマの郊外や主要施設などは、軍隊が出動して警備に当たっています。現に私達が宿泊しているホテルでも、地

下駐車場へ出入りする車を警察官が車体の下をミラーを使って厳重にチェックする様子を見て、実感として受け取ることができました。一方、ペルーも又超インフレに悩まされており、失業問題と合わせて経済状態が他の南米諸国より厳しい状況にある印象を受けました。

晩は、市内のレストランに山城さん一家、宮平さんご夫妻、安里さんらを招待しての夕食会を催しました。レストランから見るリマ市内の夜景は素晴らしく、政情不安やインフレなどを感じさせない美しい景観でした。

夜十時善弘さんに送られて空港へ。リマ滞在中山内春子さん（仲泊出身）にお会いしたかったが、世界のウチナンチュ大会から昨夜遅くに帰ってきたとのこと



善弘さんの長男善信ちゃん(右)、次男の善光ちゃん(左)

で、とうとうお目にかかることができず残念でした。午前二時四十五分発の飛行機を待っているとき、同じ飛行機で日本へ出稼ぎに行く四十人ぐらいの婦人達

きますと静岡あたりの旅館で中居さんとして一年契約で働くとのことでした。夫や子供と別れを惜しんでる風景を見ると、まさに逆移民の実態を見た思いで心が痛みました。政治の貧弱、政府の失策がいかに重大なことであるか、改めて考えさせられました。日系人のフジモリ大統領に立直しの期待がかかっています。



左から善次さんの長男善弘さん、善弘さんの奥さんのあや子さん、長女の初美ちゃん

翌二十三日リマ滞在最後の日、私達はリマから約三十二キロ離れた郊外のインカの遺跡パチャカマック神殿を見学しました。パチャ造」を意味し、天地創造の神を祭った神殿都市であり、太陽と月の神殿などインカの宗教都市として当時の栄

外地における6歳未満等の援護法の適用について

外地の戦闘参加者(年少者)に係る運用について

運用方針

保護者と一体となって行動したことにより、受傷、死亡した幼児で保護者に戦闘参加の実態があつて、やむをえない事情があつたと認められるときには、幼児についても戦闘参加の実態があるものとして認定される。

認定条件

- 1) 保護者が軍の要請に基づいて戦闘に協力したと認められる者
- 2) 幼児が保護者と共に行動することについて、やむをえない事情があつた者

戦闘参加の期間及び年齢

- 1) サイパン
 - ア. 戦闘期間 昭和19年6月15日、米軍が上陸した日から昭和19年7月7日守備部隊玉砕の日までとする。
 - イ. 年齢 昭和13年4月2日～昭和19年7月7日までに出生した者
- 2) テニアン
 - ア. 戦闘期間 昭和19年7月24日、米軍が上陸した日から昭和19年8月1日米軍占領宣言の日までとする。
 - イ. 年齢 昭和13年4月2日～昭和19年8月1日までに出生した者
- 3) フィリピン
 - ア. 戦闘期間 昭和19年10月24日、米軍のレイテ島上陸の日から、昭和20年9月2日までとする。(ただし、ミンダナオ島については、20.3～20.9.2)
 - イ. 年齢 昭和6年4月2日～昭和20年9月2日までに出生した者

日本は、緑豊かな自然をもつ国です。特に四月から五月にかけては、新緑が美しい季節——春の陽光や暖かさも手伝い、生命の息吹を感じます。

ところでみなさんは、「みどりの日」「みどりの週間」をご存じですか。「みどりの日」は、平成元年に「国民の祝日に関する法律」の一部を改正する法律に

みどりの日
(4月29日)

みどりの週間
(4月23～29日)

より制定され、四月二十九日と決められた国民の祝日です。自然に親しみ、その恩恵に感謝し、豊かな心をはぐくもうという日です。「みどりの週間」は、この考えを一層深めるために設けられたもので、四月二十三から二十九日の一週間と定められています。気候のよいこの時期、あなたも、森林浴を楽しんで



ロサンゼルスでの歓迎夕食会

ました。以上南米四ヶ国の状況を簡単に述べましたが、移住したある一世の方は「一世は犠牲だよ。この子達のためだけに一生懸命働いてきておられました。このように先駆者達が苦しい思いをして築き上げた基盤に立って、二世、三世がどのようにに発展させて行くかが、今後の大きな課題となっております。すでにその他のリーダーとして活躍している方や家業を立派に引き継いでおられる方々を見て、更に立派に発展を続けていくものと期待いたしております。送り出した村としても移住者の皆さんと緊密な連携を取り合い、交流を盛んにし、相互発展のために尽くしてまいりたいと思

ます。南米に住む同胞の皆さんは、何時も故郷のこと、村民のことを想い、我々村民の励ましを待っておられます。そして母村を誇りに思い、村の発展に大きな関心を寄せておられます。村も村広報など送り続けておりますが、村民の方々にまできる限り沖縄の情報をお知らせして下さるようお願い申し上げます。南米四ヶ国訪問の帰途ロサンゼルス、ハワイに立ちより、ロスやハワイ在住の村出身者をはじめ多くの方方にお会いし、いろいろとお世話になりましたが、紙面の都合で割愛いたします。ご容赦願います。最後に、この度の南米四ヶ国及びハワイ訪問に際し、ご協力いただきました各位に心からお礼申し上げます。この訪問を契機に海外の村人やその二世、三世と本村との交流が益々盛んになり、共に発展することを願い、皆様のご健勝とご多幸をご



- 保健衛生課長 田 幸 正 毅
- 建設課係長 外 間 毅
- 総務課主事 当 山 欽 也

村 比嘉茂政



ハワイでの歓迎会