

平成3年6月発行



村章



(恩納村の人口)
 平成3年4月末現在
 人口 8,987(+29)
 男 4,635(+16)
 女 4,352(+13)
 世帯数 2,733(+37)
 () 内は前月比



山田公民館

久場厚徳

昭和41年
 27代目区長
 久場厚徳
 区民数
 男性 455名
 女性 468名
 合計 923名

平成3年
 39代目区長
 糸数吉雄
 区民数
 男性 473名
 女性 460名
 合計 933名

なつかしき日の公民館

⑧

山田



糸数吉雄



● 在宅ケアと病院入院の比較

在宅ケア	病院に入院
多くの成人病は、方針がきまった後は、患者は拘束のない自宅での療養を希望する。	診断、治療上入院が必要な場合は医師の指示に従う。
家族と一緒に暮らせ、食事や睡眠、運動、友人の来訪など、心休まる環境で自由な生活ができる。	入院中の患者は淋しく不自由な生活を強いられる。
よい指導を受ければ、寝たきりが少なくなる。	病院では孤独であるので、寝たきりのくせがつく。



☆なぜ在宅ケア(病人を自宅で世話すること)が問題になってきたか
 戦前の日本では、伝染病にかかった患者や、手術が必要な患者以外は、病人、特に慢性の病気に加った人々は、たいていは自宅で療養をし、医師が往診しました。
 しかし、その後は病院が近代化され、外国のどこの国よりも病床数がふえてく

在宅ケアについて

るにつれ、病気に加った人は、病院に入院させる傾向になってきました。これは患者を病院に入院させた方が安心だということ、家庭では看護をする人手がないという二つの理由によるものです。しかし、これは病人にとって必ずしも幸福なことではありません。
 在宅ケアは病院に入院するのに比べどんなよい点があるか表に示しました。特に重い重い病気でないかぎり、できれば在宅ケアのほうが好ましいといえましょう。



- ☆よりよい在宅ケアを実現するために・・・
- 在宅ケアの効果をも十分にあげるにはむずかしいものです。以下の点に気をつけて、よりよい在宅ケアを実現しましょう。
- ①病人は自分でできることはなるべく自分でする。
- ②家族の者は、病人のできないことが何かを見きわめて、病人の世話の仕方や家庭内で家族のやれる看護のやり方についての指導を治療医や看護婦・保健婦から受ける。
- ③病人の住む部屋を清潔にし、部屋の中につまづくも



のがないようにする。必要な場合は、移動できる便器を部屋のすみに置く。食事は床の上でなく、起きて家族と一緒にとるように心がける。



人事異動



石川 真澄



當山 聡子



當山 匠美

村行政の事務事業の執行の円滑を図るため、併せて、新しい部局で職員的能力をより積極的に発揮できるように、また、課間の協力体制を密にし、活力ある明るい職場づくりを目指すとともに、職員のマンネリ化による能率低下を防ぎ、ローテーションを行い、各分野での職務を体験し研鑽を積

むことによって、職員の業務執行意欲と職場の活性化を図ることを目的に、五月一日付で、人事異動が発令されました。

その内容は、村長部局二十四人、教育委員会一人、議会事務局一人、農業委員会一人、課長昇任一人、係長昇任二人となっています。

※退職者(三月三十一日付)
亀谷波子、伊礼安子
上間恵子

※新採用

当山匠美 住民課
当山聡子 恩納保育所
石川真澄 山田保育所

※昇任

経済観光課長 当山朝督
(経済観光課農林係長)、
農林係長 名城淳一(住民課)
水道課工務係長 伊芸元一(水道課)

※配置替え

総務課長 古波蔵弘(経済観光課長)、
税務課長 糸数達朗(建設課長)、
保健衛生課長 宮城辰吉(総務課長)、
建設課長 田幸



交付式

(徴税係長)、学校教育係長 山城正直(税務課長)、
社会教育課長 当山幸正(学校教育課長)、
資産税係長 真栄城徳鋭(福祉係長)、
徴税係長 長浜善章(学校教育係長)、
福祉係長 佐渡山節(保健係長)、
保健係長 仲嶺秀(出納係長)、
農政係長

伊芸克行(水道係長)、水道課業務係長 當山哲夫(農業委員会)、
出納係長 奥間政勝(資産税係長)、

()内は旧課名です

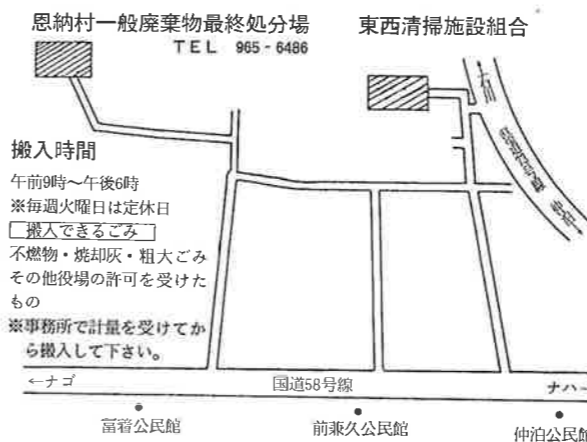
最終処分場(処理)が完成

六月一日から供用開始



平成元年度より建設が進められていた恩納村一般廃棄物最終処分場が三月十日完成し、その竣工式が平成三年五月十八日、コミュニティセンターで開催されました。

同施設は総額五億八千万円をかけて字富着に不燃物の埋め立て処分場として建設されました。村民、事業所の出す粗大ごみ・不燃物と東西清掃施設組合(石川市・恩納村)で処理された可燃物ごみの焼却残灰の一



混ぜればゴミ、分ければ資源
出す前にもう一度
考えてみましょう

部を処分します。この建設にあたっては、村人口の増加予想だけでなく、リゾートホテル等の増加に伴う観光客の伸び率も加味されて、施設の規模は、埋め立て計画面積一万二千三百平方メートル、埋め立て容量一〇万立方メートル、埋め立て期間二十年となっ

特に本村は沖繩海岸国定公園であることから、環境の保全と公害防止を最優先し、処分場の底部に遮水シートを張り、汚水の地下浸透を防止するとともに、汚水を取り出し、完全に処理すべく高度な処理施設を設置し、水質汚濁の防止に万全を期した施設になっています。

恩納村一般廃棄物最終処分場処理手数料

平成3年7月1日より有料

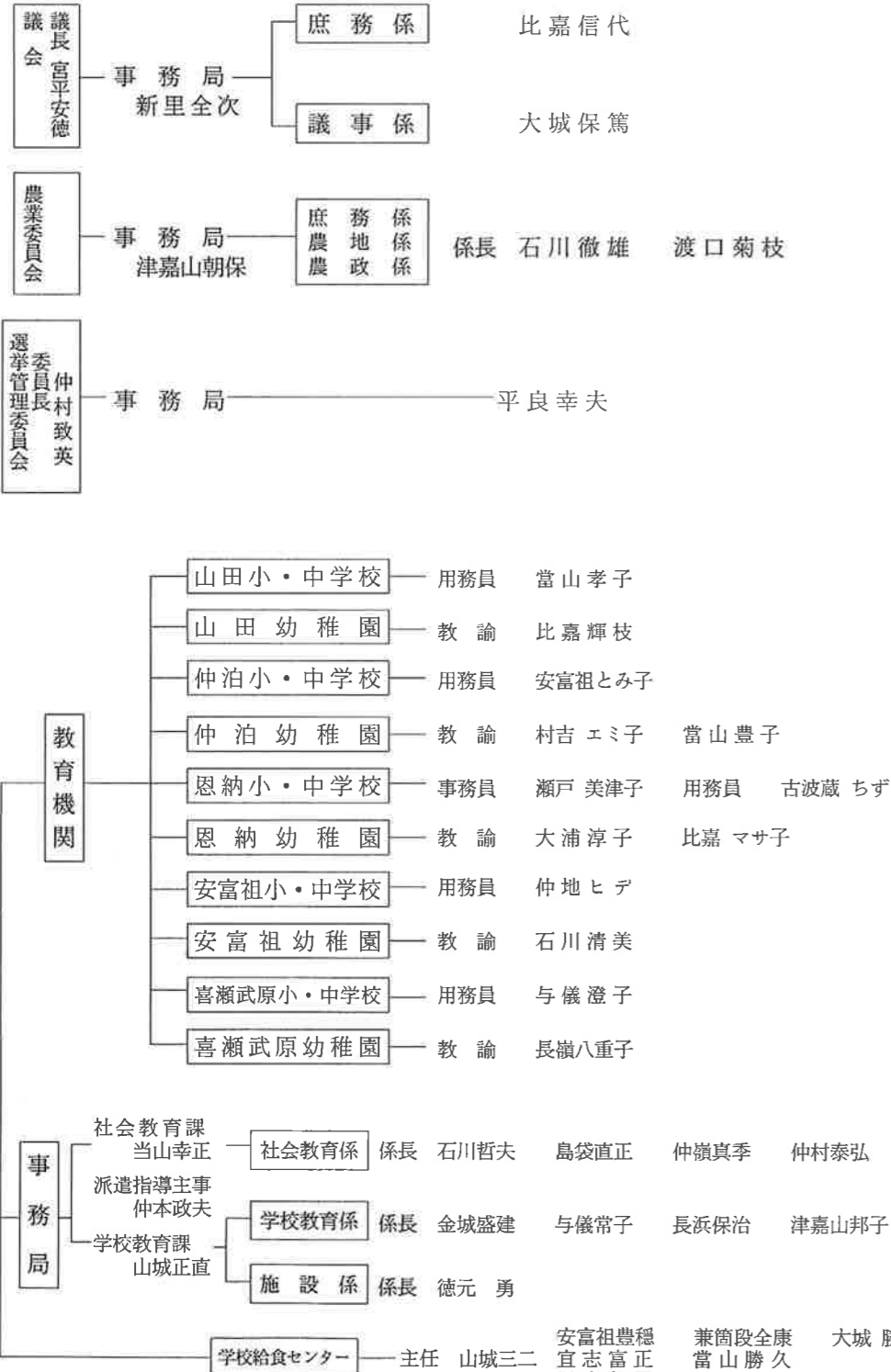
廃棄物区分	取扱区分	手数料金
不燃物	事業系 事業活動から生ずるもので村長が指示する場所に直接搬入するとき。	1kgまでごとに2円
	生活系 家庭生活から生ずるもので村長が指示する場合に自己搬入するとき。(50kg未満を除く。)	
	特殊な廃棄物 家屋の取り壊し瓦礫等(産業廃棄物に該当するものを除く。)(を自己搬入するとき。(ただし、1日2,000kgまでを限度とする。))	

最終処分場に二億五千万円の融資 (年金積立金還元融資)

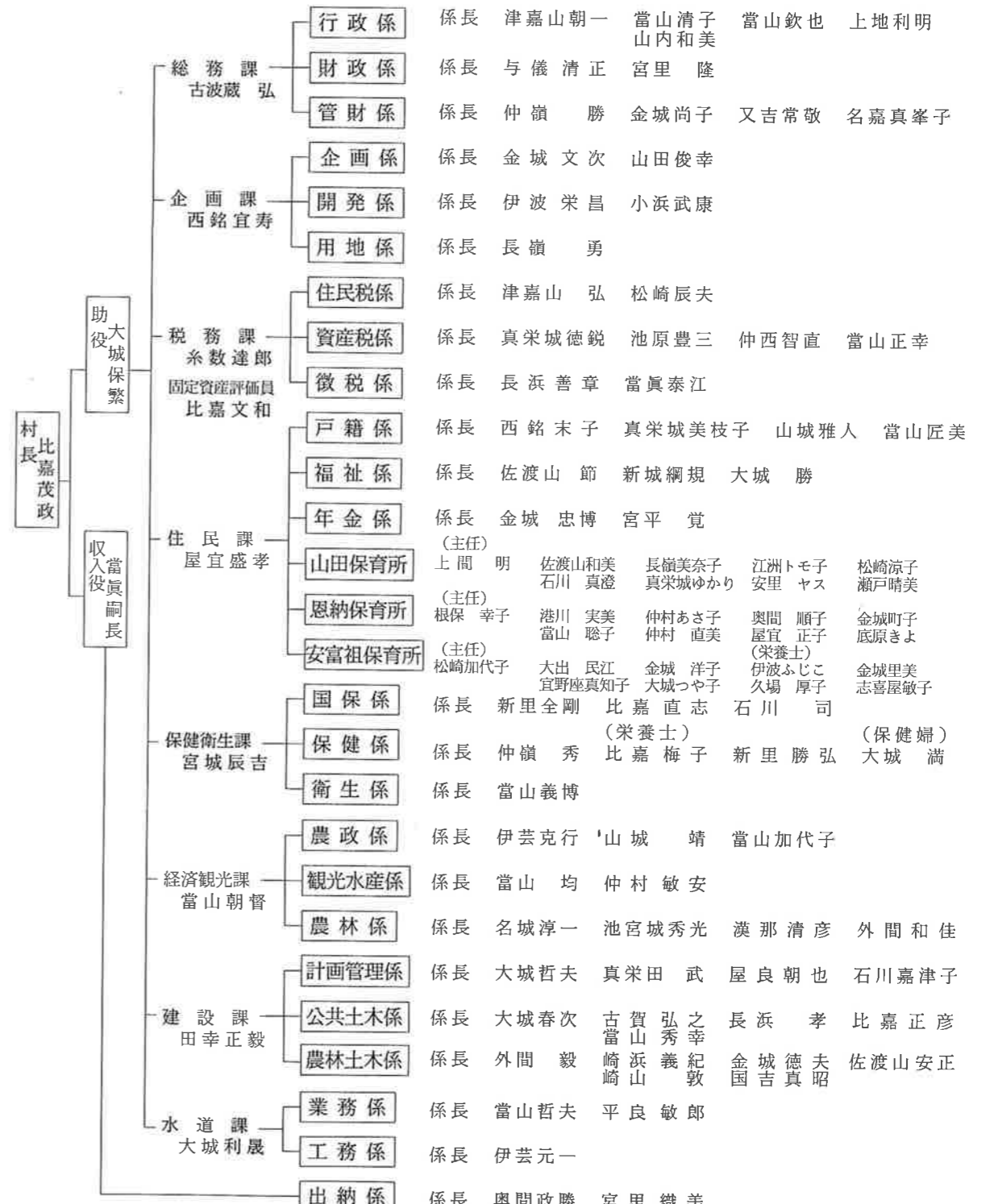
みなさんが納めている厚生年金保険料及び国民年金保険料の積立金は、その大部分が将来の年金給付の支払いに備えて積み立てられています。これを「年金積立金」といい、資金運用部に預託され、確実・有利な方法で、かつ、公共の利益になるように運用するとともに、地方還元にも重点をおいて、年金積立金の一部を、還元融資として、被保

た例えば、住宅、病院、スポーツ施設、ごみ処理施設などみなさんの身近なところでお役に立っています。村でも最終処分場建設に平成元年度一億円、平成二年度一億五千万円の融資をうけました。

恩納村行政



政機構図



新会長に當山和子さん

村婦人会定期総会開催



会長 當山和子さん(中央)
会計 平田悦子(左) 副会長 島袋真子(右)

村婦人会(会員1800人)では、四月十九日、コミュニティセンターにおいて、平成三年度定期総会を開催しました。

総会には、九十人余の会員が出席、平成二年度事業経過報告、収支決算報告、平成三年度事業計画(案)、予算(案)が審議され、原案どおり承認されました。引き続き三号議案で、一、婦人の社会参加を促進し地位の向上に努めましょ

声で見守りましょう。一、家庭における話し合いで事故をなくしましょう。一、会員増で組織の強化を図りましょう。などのスローガンを採択し、新役員承認及び紹介が行われました。総会には、比嘉茂政村長、宮平安徳村議長、赤嶺千壽沖婦連会長が来賓祝辞を述べ、大城英喜村教育長が激励の言葉を述べました。これまでご活躍下さいました長堂会長をはじめ、旧役員の方々ご苦労さまでした。なお、新役員は次のとおりです。

村婦人会長 當山和子、副会長 島袋真子、会計 平田悦子、顧問 長浜初子、仲本澄子、長堂タツ子、監事 當山君子、小山民子、校区会長 波平恵子(安富祖校区)、新里洋子(恩納校区)、宮平信子(山田校区)、専門部門 當山和子(総務部長)、小谷久美(文化教養部長)、宇室久美子



恩納村婦人会定期総会

子(生活部長)、代議院 波平恵子(名嘉真)、當山勝子(安富祖)、當山美江子(瀬良垣)、當山文字子(太田)、新里喜美子(恩納)、佐渡山信子(南恩納)、山城順子(谷茶)、富着絹子(富着)、登川清子(前兼久)、松茂良トミ子(仲泊)、外子(塩屋)、古波蔵恵子(宇加地)

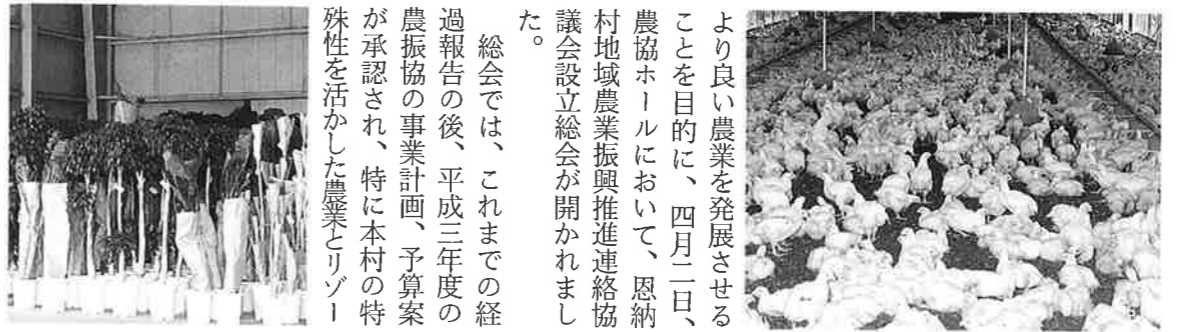
平成3年度 定期総会

農振協会設立総会開く



これまでの経過報告を行う古波蔵経済観光課長

恩納村農業協同組合所属の農協生産部会との連携を密にし、地域農業の振興推進、農業経営の改善及び会員相互の地位向上を図り、又、十の部会を一つにして



より良い農業を進展させることを目的に、四月二日、農協ホールにおいて、恩納村地域農業振興推進連絡協議会設立総会が開かれました。

総会では、これまでの経過報告の後、平成三年度の農振協の事業計画、予算案が承認され、特に本村の特殊性を活かした農業とリゾート観光ホテルとの連結を図るなど、県、村、農協と農家が一体となって今後の新しい農業のあり方や農業技術の向上を目指して頑張ることを誓い合い、閉会しました。

なお、役員は次のとおりです。
※会長 玉那覇正吉
副会長 外間 清志

散布する際には 使用時期や使用回数を守ろう

農薬危害防止運動

農薬は、病害虫や雑草から農作物を守ったり、農作物の安定的生産を図ったりするために、必要不可欠なものです。農業者はもちろん、ゴルフ場のグリーンキーパーなども使用しています。しかし、その取り扱いを誤ったり、不正粗悪な無登録農薬が使用された場合には、使用者や周辺の人々の健康および環境などに、悪影響をもたらす恐れがあります。また、生産された農作物の安全性にも支障をきたす恐れがあります。こうしたことがないよう、農薬を使うことが多い六月に、「農薬危害防止運動」が実施されています。専用の保管場所につくり、管理にも責任をもって農薬を使用する際には、必ず決められた使用時期と使用回数を守りましょう。そして、散布する際は、農薬の容器の表示事項をよく読み、指示に従ってください。また、体調のすぐれないときは、散布作業は控えましょう。このほか、農薬による自殺や他殺、誤飲など、どの事故などを防ぐためにも、専用の保管場所に置き、農薬は、絶対に使用しないようにしましょう。

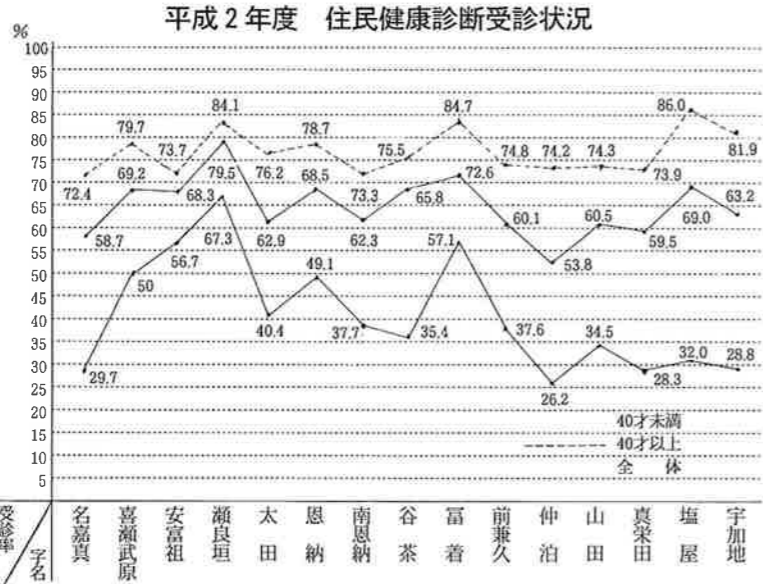


受診しよう！自分の健康のために



平成3年度 住民健診日程表

月日	字名
6月18日(火)	名嘉真
20日(木)	喜瀬武原
7月3日(水)	安富祖
4日(木)	瀬良垣
13日(土)	太田
25日(木)	恩納
26日(金)	〃
31日(水)	南恩納
8月1日(木)	谷茶泊
15日(木)	〃
16日(金)	〃
19日(月)	富着
21日(水)	前兼久
9月2日(月)	山田
4日(水)	真栄田
5日(木)	塩屋
9日(月)	宇加地



今年も「自分の健康は自分で守る」を目的に今月から住民検診を実施します。四十才未満の受診率が低いです。この年代の方は、仕事や家事・育児に追われ、健康診断の機会を逃がしやすいので、自分から積極的に受診するという心がけましょう。

なお、各字での受診日は、次の表のとおりです。

「健康診断を受けよう」と思ったらすでに実施された後だった・・・」

このような場合、次回の受診場所、もれ者健診を利用して、年に一度は定期的に健康診断を受け、自分の健康状態を把握しましょう。

6月は環境月間です



水道週間
6月1日～7日

一滴の水も地球の

贈り物

お知らせ

六月九日(日)
村体協ソフトボール大会
(赤間運動場)

十五日(土)
前兼久ハーリー
(前兼久漁港)

二十三日(日)
壮年バレーボール大会
(喜瀬武原校)

出かけませんか？



リウマチ痛の 出やすいこの時期 関節のはれに ご用心！

6月はリウマチ月間です

手足がこわばったり、関節がはれたりするリウマチ性の病気が、慢性でなかなか治りにくいものです。患者数も増え続け、リウマチに近い症状の患者を合わせると、五百万人以上いるといわれています。

女性が患者全体の約八〇%と圧倒的に多いのがリウマチの特徴です。女性の場合、二十歳代から始まり、五〇歳代まで増え続けるといわれています。つまり、働き盛りの女性の病気がです。出産や育児、家事が忙しいときに発病して悪くなっていくのは、本人だけでなく家族にとっても「痛い」病気といえます。

発病の仕方はまちまちですが、急性の病気ではありません。症状が悪化するれば、長期の療養・闘病生活を覚悟しなければなりません。

①朝起きると、手がこわばっている

②はれている関節が三つ以上ある

③左右対称に関節がはれている

「女性の敵」ともいえるリウマチ患者「おかしいな」と思ったら、すぐに病院へ行ってください。



キミはどっち？

VS

歯の衛生週間
6月4日～6月10日
虫歯は早いうちに直そう！